



Buddsoddi yng Ngogledd Cymru

Dull o sicrhau buddsoddiad



Uchelgais Gogledd Cymru
Ambition North Wales

Rheoli Fersiynau

Fersiwn	Dyddiad	Golygydd	Manylion
1.0	08/02/2024	Alwen Williams	Drafft 1 ^{af}

CYNNWYS

1.	Diben	1
2.	Cyflwyniad	1
3.	Trosolwg Strategol	2
	Dadansoddiad o Fuddsoddiad Rhaglen y Cynllun Twf	3
	Dadansoddiad o Fuddsoddiad Prosiect y Cynllun Twf	4
4.	Egwyddorion y Strategaeth Fuddsoddi	5
5.	Y Dirwedd Fuddsoddi	6
6.	Cynllun Gweithredu'r Buddsoddiad	7
	Amcanion	7
	Dull a Chynllun Gweithredu	8
7.	Cyllideb a Gofynion Adhoddau	12
8.	Mesur Canlyniadau	12
9.	Risgiau a Chamau Lliniaru	13
10.	Llywodraethu	13
11.	Adrodd, Mesur a Monitro	13
12.	Casgliad	13
	ATODIADAU	14
	Atodiad 1: Dadansoddiad SWOT	14

1. Diben

- 1.1 Mae'r ddogfen hon yn amlinellu'r strategaeth lefel portffolio, yr egwyddorion a'r cynllun a fabwysiadwyd gan y Swyddfa Rheoli Portffolio (PMO), i gydlynu a rheoli gweithgarwch gan bartneriaid a noddwyr y prosiect i drosoli'r buddsoddiad sector preifat angenrheidiol ar gyfer Cynllun Twf Gogledd Cymru sy'n werth £1bn. Mae'r strategaeth hefyd yn cydnabod y cyfleoedd buddsoddi ehangach ar gyfer y rhanbarth.
- 1.2 Mae'n adeiladu ar gyhoeddiad Cenhadaeth Economaidd newydd Llywodraeth Cymru: Blaenoriaethau ar gyfer Economi Gryfach¹ sy'n amlinellu'r ffocws sydd ei angen ar gyfer economi Gymreig gryfach, decach a gwyrddach, gyda'r nod o roi'r hyder i bobl ifanc gynllunio dyfodol uchelgeisiol yng Nghymru. Mae'r Cynllun Twf yn esiampl o gydweithio ar draws llywodraethau, y sector cyhoeddus a'r sector preifat i adeiladu economi fwy llewyrchus yn seiliedig ar swyddi cynaliadwy a gwaith teg.
- 1.3 Comisiynwyd prosiect ymchwil, a gynhaliwyd gan gwmni ymgynghorol Savills, i lywio'r dull buddsoddi rhanbarthol hwn. Gwneir ystyriaethau ac argymhellion allweddol i adnabod, datgloi a dal buddsoddiad y sector preifat i ystod eang o gyfleoedd economaidd. Cynhaliodd Savills ymgysylltiad helaeth gyda rhanddeiliaid sydd wedi arwain at ddatblygu saith egwyddor buddsoddi allweddol sy'n sail i'n cryfderau a'n cyfleoedd i fuddsoddi. Asesodd yr ymchwil y farchnad economaidd, buddsoddi ac eiddo.

2. Cyflwyniad

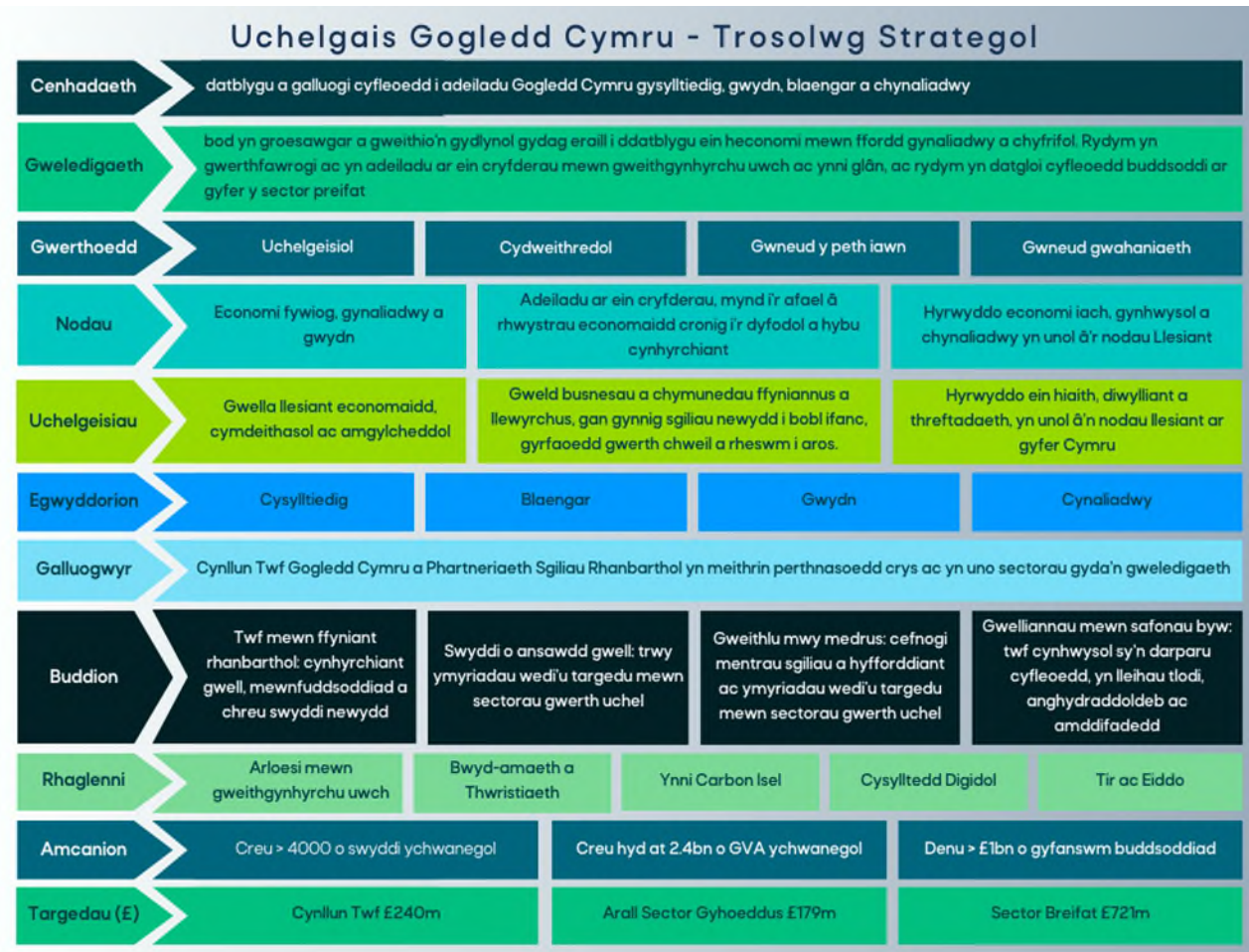
- 2.1 Mae gan Uchelgais Gogledd Cymru gysylltiad a pherthynas hir gyda'r sector preifat. Roedd Cyngor Busnes Gogledd Cymru a Mersi Dyfrdwy yn bartner allweddol wrth ddatblygu portffolio'r Cynllun Twf tan ddiwedd 2020 pan ail-flaenoriaethwyd eu sylw gan Covid. Mae'r Bwrdd Cyflawni Busnes, fel corff cynghori, yn cael ei gynrychioli gan sylfaenwyr ac uwch aelodau o sefydliadau sector preifat ar draws sectorau diwydiant allweddol ac mae'n hollbwysig o fewn strwythur cyflawni'r Cynllun Twf. Ac mae gan Bartneriaeth Sgiliau Rhanbarthol Gogledd Cymru sy'n rhan o Uchelgais Gogledd Cymru gyrhaeddiad eang i fyd diwydiant ac addysg i lywio ein cynlluniau sgiliau a chyflogadwyedd. Mae'r cydweithio hwn yn meithrin aliniad rhwng prosiectau'r Cynllun Twf a'r sectorau busnes yng Ngogledd Cymru.
- 2.2 Mae Llywodraeth y DU a Llywodraeth Cymru wedi ymrwmo ar y cyd, trwy gytundeb y Cynllun Twf, i fuddsoddi £240 miliwn o gyfalaf i helpu i ddatgloi potensial economi gogledd Cymru. Targedir £760 miliwn pellach o gyfalaf ychwanegol o ffynonellau sector cyhoeddus a phreifat eraill. Ar y cyd, bydd y buddsoddiad yn cyfrannu at dwf economaidd y rhanbarth erbyn 2036.
- 2.3 Mae'r Cynllun Twf yn bortffolio hirdymor, mawr ac amrywiol o brosiectau trawsnewidiol a fydd yn esblygu ac yn newid dros gyfnod o amser. Bydd y portffolio'n parhau i esblygu ac o'r herwydd mae'r strategaeth a'r cynllun buddsoddi yn ystwyth a gall fod yn hyblyg i ymateb i newid ar lefel prosiect, h.y. rhoi'r gorau i brosiectau neu brosiectau'n peidio â bod yn ddichonadwy.

¹Llywodraeth Cymru: Cenhadaeth economaidd: blaenoriaethau ar gyfer economi gryfach - [Cenhadaeth economaidd: blaenoriaethau ar gyfer economi gryfach](#)

3. Trosolwg Strategol

3.1 Mae Uchelgais Gogledd Cymru o dan arweiniad y Bwrdd Uchelgais Economaidd wedi dynodi ei drosolwg strategol a ategir yn gyfan gwbl gan y weledigaeth, y genhadaeth a'r gwerthoedd cyffredin.

Diagram 1: Crynodeb o'r Trosolwg Strategol



Dadansoddiad o Fuddsoddiad Rhaglen y Cynllun Twf

3.2 Mae Cynllun Twf Gogledd Cymru yn cyfrannu at gyflawni'r weledigaeth trwy bortffolio o bum rhaglen, pob un yn cynnwys set o brosiectau. Mae Achos Busnes y Portffolio yn nodi'r amcanion buddsoddi ar gyfer Cynllun Twf Gogledd Cymru, sef:

- creu hyd at 4,200 o swyddi newydd.
- ychwanegu at yr economi hyd at £2.4bn mewn GVA ychwanegol net.
- cyflawni cyfanswm buddsoddiad o dros £1bn.

Mae'r dull o gyflawni'r amcanion hyn yn ddibynnol ar bartneriaeth gref a chydweithredol gyda llywodraethau a'r sector preifat.

3.3 Mae'r buddsoddiad wedi'i dargedu at y sectorau diwydiannol sy'n bwysig yn strategol, trwy bum rhaglen y portffolio, mewn dau gategori;

a) y rhai hynny sy'n cynyddu gwerth sectorau twf uchel:

- Rhaglen ynni carbon isel
- Rhaglen arloesi mewn Gweithgynhyrchu Uwch
- Rhaglen Bwyd-amaeth a thwristiaeth

b) y rhai hynny sy'n mynd i'r afael â'r rhwystrau allweddol i dwf:

- Rhaglen tir ac eiddo
- Rhaglen ddigidol

3.4 Mae'r Cynllun Twf yn ceisio gwneud y mwyaf o fuddsoddiad ar draws y portffolio i gyflawni twf economaidd cynaliadwy ar gyfer gogledd Cymru.

Cyflwynir dadansoddiad o'r rhaniad buddsoddiad a ragwelir, yn Nhabl 1.1

	Buddsoddiad Cynllun Twf (£m)	Buddsoddiad Sector Cyhoeddus Arall (£m)	Buddsoddiad Sector Preifat (£)	Cyfanswm Buddsoddiad Cyfalaf (£m)
Rhaglen Ddigidol	36.7	0.1	0.4	37.2
Rhaglen Ynni Carbon Isel	78.5	247.8	157.0	483.3
Rhaglen Tir ac Eiddo	82.7	2.0	362.2	446.9
Rhaglen Arloesi mewn Gweithgynhyrchu Uwch	14.5	5.4	0.0	19.9
Rhaglen Bwyd-amaeth a Thwristiaeth	22.5	11.7	8.0	42.2
CYFANSWM Y CYNLLUN TWF	234.8	267.0	527.6	1029.5

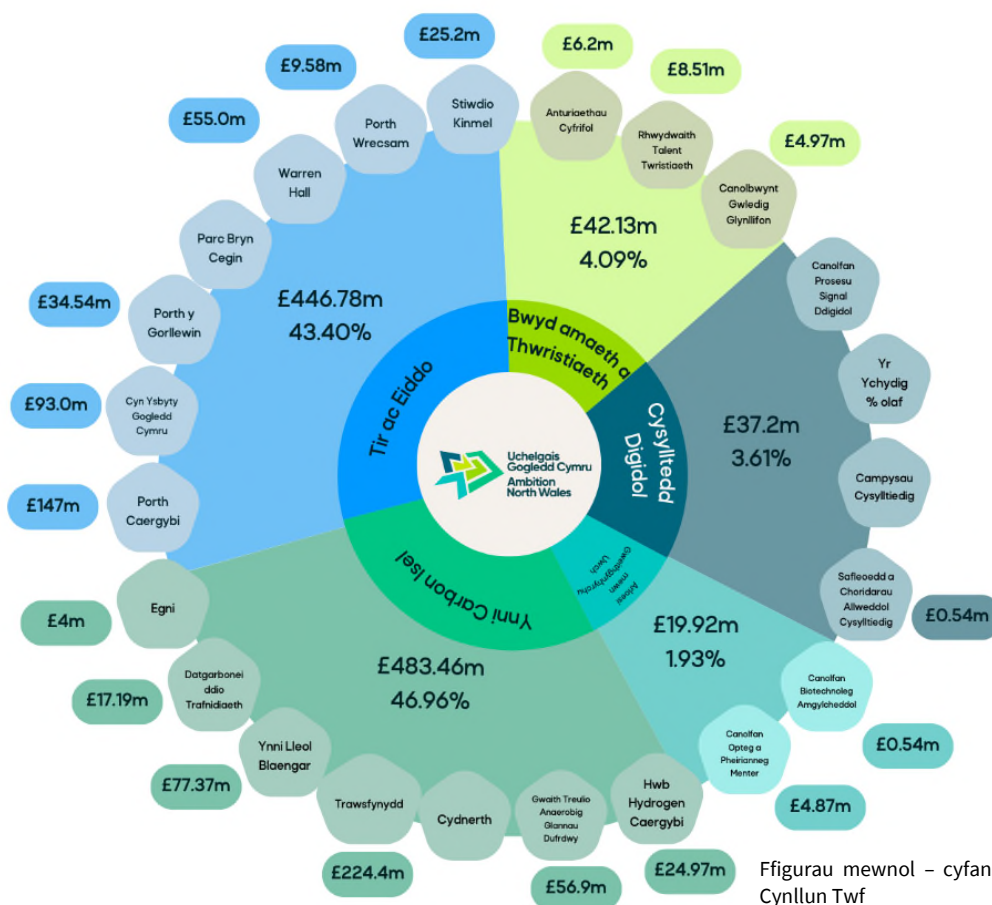
* Dyrennir gweddill o £240m i gefnogi'r Swyddfa Rheoli Portffolio

Tabl 1.1: Rhaglen y Cynllun Twf - dadansoddiad gofynnol o'r cyllid.

3.5 Mae'r Cynllun Twf, sy'n gweithredu fel catalydd ar gyfer ffyniant economaidd hirdymor, yn dibynnu ar fuddsoddiad, fel yr amlinellwyd, gan y sector cyhoeddus a phreifat. Mae'r ymrwymiad ariannol ar y cyd hwn yn hollbwsig i wella seilwaith y rhanbarth, a thrwy hynny greu cyfle mwy deniadol i'r sector busnes. Mae'r dull hwn nid yn unig yn cynyddu ein cryfderau rhanbarthol ond hefyd yn rhoi hwb sylweddol i'n gallu i gystadlu o fewn y farchnad yn y DU ac yn fyd-eang. Mae'r Cynllun Twf yn gosod sylfaen gadarn i economi gogledd Cymru ffynnu a darparu buddion cymdeithasol, economaidd ac amgylcheddol sy'n rhagori ar ei hamcanion buddsoddi cychwynnol.

Dadansoddiad o Fuddsoddiad Prosiect y Cynllun Twf

3.6 Mae'r Cynllun Twf yn cynnwys 23 prosiect ar draws pum rhaglen. Y prif lywiwr ar eu cyfer yw cyflawni buddion economaidd a chymdeithasol hirdymor i ogledd Cymru yn unol â'r deilliannau strategol a nodir yn achos busnes y portffolio.



Ffigurau mewnol – cyfanswm buddsoddiad y Cynllun Twf
Ffigurau allanol - cyfanswm buddsoddiad arall

Diagram 2: Dadansoddiad o Fuddsoddiad y Prosiect

3.7 Mae angen cyfanswm o £760 miliwn o fuddsoddiadau sector cyhoeddus a phreifat eraill i gyrraedd targed buddsoddi'r portffolio o £1 biliwn. Bydd y rhaglen a phrosiectau Ynni Carbon Isel yn cyflawni 58 y cant o'r targed hwn a Thir ac Eiddo 32 y cant. Rhennir y 10 y cant sy'n weddill ar draws y tair rhaglen arall.

- 3.8 Mae Achos Busnes y Portffolio² (Tabl 1.4) yn amlinellu'r rhesymeg a'r broses, yn ystod 2023, a arweiniodd at argymhelliad i bum prosiect newydd dderbyn cyllid Cynllun Twf, yn amodol ar gymeradwyo achos busnes. Argymhellwyd i'r pum prosiect newydd dderbyn cymorth wedi iddynt gael eu hasesu yn erbyn enillion buddsoddi, swyddi net, ansawdd, diwydrwydd dyladwy ariannol a gwybodaeth rheoli cymhorthdal. Mae hyn yn dangos y newid yn natur portffolio'r Cynllun Twf.
- 3.9 Mae achos ariannol Achos Busnes y Portffolio (Adran 4) yn amlinellu'r gofynion cyfalaf allweddol ar lefel prosiect, gan gynnwys dadansoddiad lefel prosiect o sefyllfa buddsoddiad y sector preifat. Mae newidiadau ym mhroffil gwariant y rhaglen, a gryhoir yn Niagram 3, yn dangos effaith y newidiadau i'r prosiectau, y cymeradwyaethau, ac oedi prosiectau. Mae'r Cynllun Twf yn dal ar y trywydd iawn i gyrraedd y targed buddsoddi (£1bn); fodd bynnag, rhagwelir bellach y bydd hyn yn cael ei gyrraedd yn 2032/33 yn hytrach na 2027/28 fel ag a nodwyd ym mhroffil portffolio 2021.

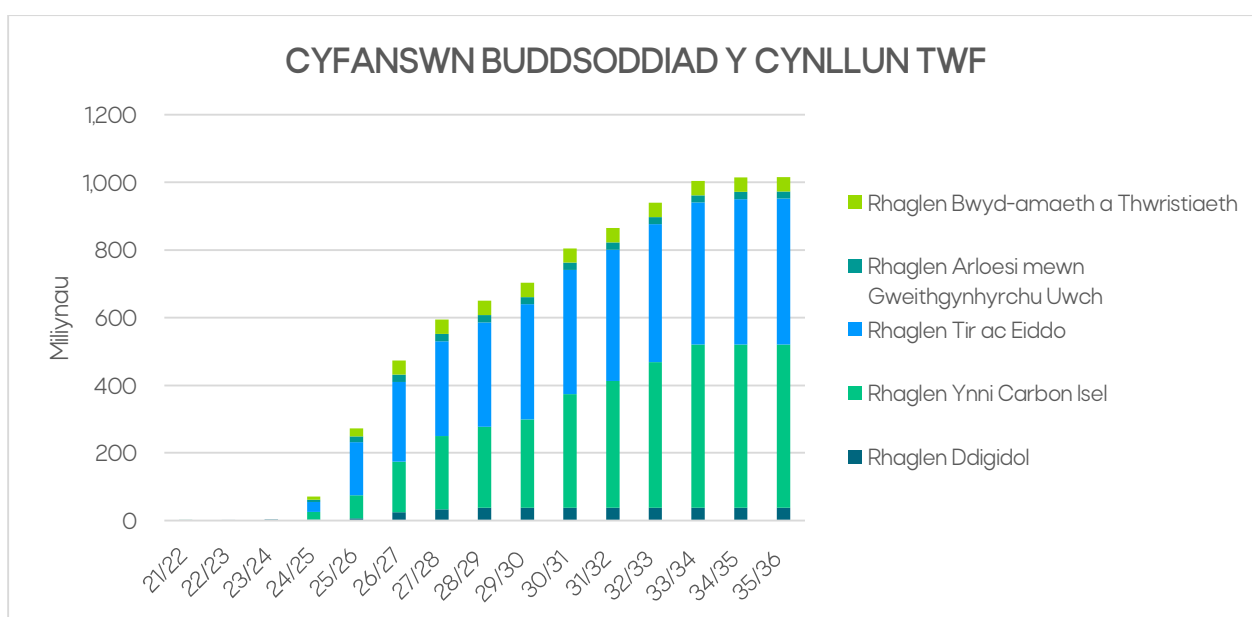


Diagram 3: Proffil gwariant y rhaglen

4. Egwyddorion y Strategaeth Fuddsoddi

- 4.1 Mae'r egwyddorion allweddol a ganlyn yn sail i'r strategaeth ar gyfer buddsoddi a datblygiad cynaliadwy economaidd rhanbarthol ehangach yng ngogledd Cymru. Mae pob un yn ganllaw i ategu ein cryfderau a'n cyfleoedd i fuddsoddwyr.
- 4.2 Gyrru **cydweithio** - Mae Uchelgais Gogledd Cymru yn chwarae rhan ganolog wrth uno rhanddeiliaid rhanbarthol - i gyflwyno croeso 'Tîm Gogledd Cymru' cydlynol a chydweithredol i ddarparu buddsoddwyr, meithrin perthnasoedd a throsoli cyfleoedd ar draws ffiniau.

² Nid yw'r Achos Busnes Portffolio yn ddogfen gyhoeddus oherwydd gwybodaeth fasnachol sensitif.

- 4.3 Adeiladu **ar ein cryfderau** – rydym yn blaenoriaethu ein pobl, sgiliau, diwylliant, iaith a threftadaeth, ac yn manteisio ar ein sectorau ynni diwydiannol a charbon isel, gan wahodd buddsoddwyr i ymuno â ni i greu partneriaethau effeithiol sy'n pwysleisio gwerth cymdeithasol a buddion cymunedol.
- 4.4 Hyrwyddo **ein safleoedd maged fel sylfeini ar gyfer twf rhanbarthol** – amlygu eu potensial ar gyfer buddsoddiadau newydd, sgiliau a chydweithredu, a dangos ein parodrwydd ar gyfer busnes.
- 4.5 Cyfoethogi **ein gweledd i ddatgloi buddsoddiad** – rydym yn ymrwymo i ddatblygu a marchnata cyfleoedd buddsoddi strategol, gan eu hyrwyddo'n weithredol i bontio bylchau mewn gwybodaeth a grymuso ymgysylltiad hyderus ac effeithiol gyda buddsoddwyr.
- 4.6 Adeiladu **maint y cyfleoedd** – ein nod yw targedu sbectrwm eang o fuddsoddwyr, o'r lleol i'r rhyngwladol. Trwy becynnu cynlluniau i greu cyfleoedd ar raddfa sylweddol, gallwn gyflawni prosiectau sy'n debygol o apelio mewn marchnad ehangach o fuddsoddwyr.
- 4.7 Hyrwyddo **canol ein trefi** – mae canol trefi deinamig yn hanfodol i gefnogi datblygiad economïau trwy'r flwyddyn a mynd i'r afael â heriau'r farchnad lafur. Byddwn yn mynd ati i hyrwyddo'r cyfle ar gyfer buddsoddiad a phartneriaethau parhaus sy'n trawsnewid ein trefi.
- 4.8 Meithrin **cyfle trwy ddatblygiad strategol** – rydym yn ymrwymo i wrthdroi'r duedd o ddirywiad yn y boblogaeth ac allfudo pobl fedrus trwy gyd-greu a chyflawni cynlluniau trafnidiaeth rhanbarthol a datblygu strategol sy'n creu cymunedau ffyniannus, hygyrch sydd wedi eu cysylltu'n dda.

5. Y Dirwedd Fuddsoddi

- 5.1 Penodwyd cwmni ymgynghorol Savills i gynnal Dadansoddiad Ymchwil Buddsoddi i lywio datblygiad y strategaeth hon. Mae'r dadansoddiad yn canolbwyntio ar y farchnad fuddsoddi bresennol, rhwystrau i fuddsoddi, ac yn awgrymu ystod o ymyriadau a allai gefnogi Uchelgais Gogledd Cymru a phartneriaid i ddatgloi buddsoddiad pellach. Er bod ffocws ar ardaloedd y Cynllun Twf, mae lle ehangach i'r argymhellion ystyried cyfleoedd buddsoddi ar draws economi gogledd Cymru i gyd.
- 5.2 **Rhwystrau i Fuddsoddi yng Ngogledd Cymru**

Mae'r ymchwil wedi adnabod nifer o rwystrau i fuddsoddiad gan y sector preifat yng ngogledd Cymru. Maent yn cynnwys:

- **Graddfa a gwerth** – Graddfa gyfyngedig neu ffocws cyfyngedig ar gyfleoedd gwerth uchel sy'n denu buddsoddwyr i dorri i mewn i farchnad newydd, neu'n cyflwyno'r achos dros fuddsoddiad hirdymor (e.e. Gofod Gradd A, neu £500m + buddsoddiadau ac ati);
- **Risg ac ansicrwydd** – Gall tystiolaeth marchnad gyfyngedig o alw, cyflawni, neu werthoedd uchel yn cael eu datgloi, gynyddu'r risg i ddatblygwyr sy'n ystyried costau cynyddol a materion yn ymwneud â gweithlu cyfyngedig a'r gadwyn gyflenwi.
- **Bylchau mewn gwybodaeth ac adnabyddiaeth** – Dealltwriaeth wael o asedau cyfredol, y llwybrau i gyflawni prosiectau mawr, bylchau ariannu, neu raddfa potensial ac effaith buddsoddi.

- **Natur arbenigol rhai cyfleoedd** – Mae llawer o'r cyfleoedd ar raddfa fawr yn arbenigol iawn mewn gweithgynhyrchu uwch, prosiectau carbon isel sy'n dod i'r amlwg, neu dechnolegau digidol sydd angen cyngor arbenigol i ddeall y cynlluniau arfaethedig a'r proffil buddsoddi.
- **Cydlynad ar draws y sector cyhoeddus** – Bylchau yn y cysylltiadau rhwng llywodraeth leol, ranbarthol a chenedlaethol o ran cydlynu cymorth, a darparu cymorth ar raddfa fawr ac mewn ffordd wedi'i thargedu.
- **Cyflymder yr ymateb** – Gallai oedi posib wrth wneud penderfyniadau, amserlenni ar gyfer ymateb, neu sicrwydd cyfeiriad fod wedi arwain at gyfleoedd yn mynd i rywle arall.
- **Buddsoddiad cyhoeddus** – Canfyddiadau o fuddsoddiad cyhoeddus cyfyngedig mewn ansawdd creu lleoedd, neu gyflawni dyraniadau i gefnogi twf.

6. Cynllun Gweithredu'r Buddsoddiad

Amcanion

- 6.1 Nod yr amcanion a ganlyn yw annog cydweithio rhanbarthol yn effeithiol a cheisio adnabod cyfleoedd a bygythiadau posib sy'n gysylltiedig â sicrhau buddsoddiad sector preifat yng ngogledd Cymru.

AMCANION Y STRATEGAETH FUDDSODDI:	
Teitl	Nod
1. Dadansoddiad Ymchwil	Comisiynu astudiaeth ddadansoddi ymchwil buddsoddi annibynnol yn 2023 i lywio cynllun gweithredu rhanbarthol manylach. Dylai'r cynllun gweithredu fod yn seiliedig ar yr egwyddorion buddsoddi allweddol a'i adnabod gan effaith, cost ac amserlen i gefnogi cyflawniad y buddsoddiad sector preifat sydd ei angen i gyflawni'r Cynllun Twf yn llwyddiannus a chyfleoedd buddsoddi ehangach.
2. Egwyddorion Buddsoddi	Cytuno ar egwyddorion y Cynllun Twf ar gyfer buddsoddi.
3. Grŵp Buddsoddi	Sefydlu Grŵp Buddsoddi Rhanddeiliaid sector Preifat-Cyhoeddus i yrru'r cyfleoedd buddsoddi yn eu blaenau.
4. Cyfathrebu ac Ymgysylltu	Dyfeisio, mabwysiadu a gweithredu cynllun cyfathrebu ac ymgysylltu i ysgogi buddsoddiad yng ngogledd Cymru.
5. Cyfathrebu Marchnata	Comisiynu prospectws buddsoddi gogledd Cymru sy'n cyfleu neges glir a chymhellol i hyrwyddo ac annog buddsoddiad.
6. Pecyn Cymorth Buddsoddi	Creu cronfa wybodaeth o offer i gynorthwyo gyda'r broses fuddsoddi.
7. Fframwaith Buddsoddi	Datblygu fframwaith buddsoddi ar gyfer gogledd Cymru i helpu darpar fuddsoddwyr wneud penderfyniadau gwybodus yn seiliedig ar y cyfleoedd buddsoddi yn y rhanbarth.

- 6.2 Bydd cyflawni'r amcanion hyn yn llwyddiannus yn sicrhau y bydd dull cydlynol gwybodus i sicrhau'r buddsoddiad sydd ei angen.

Dull a Chynllun Gweithredu

6.3 Amcan 1 y Strategaeth Fuddsoddi

Dadansoddiad Ymchwil	Dyddiad disgwyledig cwblhau
<p>Cynnal/Comisiynu astudiaeth ddadansoddi ymchwil buddsoddi i adnabod:</p> <ul style="list-style-type: none"> • Y llinell sylfaen economaidd-gymdeithasol a dealltwriaeth o'r dirwedd fuddsoddi. • Rhwystrau i fuddsoddi • Egwyddorion buddsoddi • Ffyrdd o weithio i drosoli buddsoddiad • Cyfleoedd buddsoddi yng ngogledd Cymru 	13/12/2023
Cynnydd a gyflawnwyd	Statws
Cwblhawyd dadansoddiad ymchwil Rhagfyr 2023	Cwblhawyd
Statws RAG	100%

6.4 Amcan 2 y Strategaeth Fuddsoddi

Egwyddorion Buddsoddi	Dyddiad disgwyledig cwblhau
Bydd egwyddorion buddsoddi'r Cynllun Twf yn ceisio sicrhau buddsoddiad moesegol cynaliadwy sy'n wydn ac yn diogelu twf economaidd y rhanbarth	13/12/2023
Cynnydd a gyflawnwyd	Statws
Derbyniodd yr egwyddorion buddsoddi gefnogaeth y bwrdd ar 15 Rhagfyr 2023	Cwblhawyd
Statws RAG	100%

6.5 Amcan 3 y Strategaeth Fuddsoddi

Grŵp Buddsoddi	Dyddiad disgwyledig cwblhau
Sefydlu Grŵp Buddsoddi Rhanddeiliaid sector Preifat-Cyhoeddus i yrru'r cyfleoedd buddsoddi yn eu blaenau ar gyfer gogledd Cymru.	2024

<p>Bydd deinameg ac amrywiaeth y grŵp yn gwella'r wybodaeth gyfunol a gafwyd. I gyflawni hyn, byddwn yn sicrhau ein bod yn:</p> <ul style="list-style-type: none"> • gweithio gydag aelodau presennol y Bwrdd Cyflawni Busnes (BDB), Cydffederasiwn Diwydiant Prydain (CBI), Ffederasiwn Busnesau Bach (FSB), Grŵp Gweithredol Uchelgais Gogledd Cymru, a Llywodraeth y DU a Chymru i gael dirnadaeth a dealltwriaeth am fuddsoddwyr a phartneriaid posib. Bydd ymarfer mapio sefydliadol yn helpu i adnabod a deall y sianeli ar gyfer buddsoddiad posib, partneriaethau i'r dyfodol, a pherthnasoedd allweddol. • manteisio ar Fwrdd Cyflawni Busnes y Cynllun Twf am eu harbenigedd cyfunol ac unigol fel perchnogion/cynrychiolwyr busnes, cyflogwyr, llysgenhadon, ysgogwyr a dylanwadwyr i yrru'r anghenion buddsoddi ymlaen, adnabod cyfleoedd posib a hyrwyddo gogledd Cymru fel Economi i fuddsoddi ynddo. • dyrannu a chytuno ar rolau a chyfrifoldebau gan sicrhau bod risgiau a buddion sy'n gysylltiedig â'r buddsoddiad ar lefel Portffolio, Rhaglen a Phrosiect yn cael eu rheoli'n briodol. • cydweithio gydag aelodau sy'n gefnogol ac yn ddylanwadol ac yn gallu hyrwyddo a herio rhagdybiaethau a darparu opsiynau ac atebion eraill. 	
<p>Cynnydd a gyflawnwyd</p>	<p>Statws</p>
<p>Cylch gorchwyl i gael ei baratoi.</p>	<p>Heb ddechrau</p>
<p>Statws RAG</p>	

6.6 Amcan 4 y Strategaeth Fuddsoddi

<p>Cyfathrebu ac Ymgysylltu</p>	<p>Dyddiad disgwyledig cwblhau</p>
<p>Rhoi cynllun wedi'i dargedu yn ei le i ddenu buddsoddiad a sicrhau bod hwn yn cael ei fabwysiadu'n briodol gan randdeiliaid rhanbarthol, gan gynnwys y Swyddfa Rheoli Portffolio, y Bwrdd Uchelgais Economaidd, a'i bartneriaid. Bydd y cynllun yn dod â gweithgareddau ymgysylltu a chyfathrebu at ei gilydd ac yn cyflwyno dull gweithredu cydgysylltiedig sy'n:</p> <ul style="list-style-type: none"> • buddsoddi amser i feithrin perthnasoedd ac ymddiriedaeth trwy amserlennu ymgynghoriadau rheolaidd ynglŷn â buddsoddi. 	<p>2024</p>

<ul style="list-style-type: none"> • darparu llwyfan i drafod, cydweithio, ymgysylltu a dysgu. • canfod a diffinio canlyniadau mesuradwy i sicrhau effeithiolrwydd a pharhad addasu a dysgu. • cytuno ar y sianeli cyfathrebu i'w defnyddio ar gyfer y cynulleidfaoedd targed. • ymgorffori'r cynllun buddsoddi y cytunwyd arno yn y strategaeth gyfathrebu gyffredinol a'r cynllun a reolir gan y Swyddfa Rheoli Portffolio Rhanbarthol. 	
Cynnydd a gyflawnwyd	Statws
Heb ddechrau ar yr amcan.	Heb ddechrau
Statws RAG	

6.7 Amcan 5 y Strategaeth Fuddsoddi

Cyfathrebu Marchnata	Dyddiad disgwyliedig cwblhau
<p>Bydd y prospectws buddsoddi yn arddangos pwyntiau gwerthu a chyfleoedd unigryw y rhanbarth yn ogystal â chyfleu neges glir a chymhellol sy'n hyrwyddo ac yn annog mewnfuddsoddiad. Bydd y darpar fuddsoddwyr yn deall y rhesymau dros fuddsoddi yng Ngogledd Cymru sy'n cynnwys:</p> <ul style="list-style-type: none"> • buddsoddiadau eraill • cysylltedd digidol • cysylltiadau trafniadaeth • ansawdd bywyd 	2024
Cynnydd a gyflawnwyd	Statws
Heb ddechrau ar yr amcan. Cyllid i'w ddynodi a'i sicrhau.	Heb ddechrau
Statws RAG	

6.8 Amcan 6 y Strategaeth Fuddsoddi

Pecyn Cymorth Buddsoddi	Dyddiad disgwyliedig cwblhau
--------------------------------	-------------------------------------

<p>Bydd y banc gwybodaeth yn hysbysu darpar fuddsoddwyr am y cyfleoedd sydd ar gael ac yn darparu llyfrgell o ddogfennaeth, gwybodaeth, cefnogaeth a chyngor perthnasol fel y penderfynir gan y Grŵp Buddsoddi Rhanddeiliaid. Bydd hyn yn darparu cyd-ddealltwriaeth o'r disgwyliadau buddsoddi ac yn ceisio creu amodau ffafriol i fuddsoddwyr. Mewn gwirionedd bydd hwn yn siop/porthol un stop a fydd yn darparu canolbwynt gwybodaeth i arfogi buddsoddwyr ymlaen llaw ac o bosib yn lliniaru rhywfaint o'r risg fasnachol gysylltiedig.</p> <ul style="list-style-type: none"> • pwyntiau cyswllt ymholiadau buddsoddwyr • polisiau allweddol perthnasol • amlygu dolenni at gymorth ariannol, grantiau, cronfeydd her a benthyciadau • astudiaethau achos ysbrydoledig gan fuddsoddwyr llwyddiannus y rhanbarth • manylion am gydweithredu posib â phartneriaid • cysylltu buddsoddwyr â rhwydweithiau lleol priodol 	
<p>Cynnydd a gyflawnwyd</p>	<p>Statws</p>
<p>Heb ddechrau ar yr amcan. Cyllid i'w ddynodi a'i sicrhau.</p>	<p>2024</p>
<p>Statws RAG</p>	

6.9 Amcan 7 y Strategaeth Fuddsoddi

<p>Fframwaith Buddsoddi</p>	<p>Dyddiad disgwyliedig cwblhau</p>
<p>Bydd y fframwaith buddsoddi yn amlinellu'r buddsoddiad sydd ei angen ar Bortffolio'r Cynllun Twf a fydd yn cael ei fapio yn erbyn:</p> <ul style="list-style-type: none"> • unrhyw fuddsoddiad a sicrhawyd a chyfleoedd buddsoddi posib sydd ar gael • cymorth i adnabod a chanolbwyntio ymdrechion ar unrhyw fylchau buddsoddi • croesgyfeirio darpar fuddsoddwyr gyda chyfleoedd buddsoddi • sgorio darpar fuddsoddwyr gan ddefnyddio methodoleg asesu risg diwydrwydd dyladwy sy'n mesur tebygolrwydd buddsoddiad posib • mesurau lliniaru ac opsiynau amgen ar lefel Rhaglen a Phrosiect 	<p>2024</p>

<ul style="list-style-type: none"> • galluogi adrodd yn rheolaidd • amlygu lle mae angen buddsoddiad, a lle mae angen ymdrechion. 	
Cynnydd a gyflawnwyd	Statws
Heb ddechrau ar yr amcan. Cyllid i'w ddynodi a'i sicrhau.	Heb ddechrau
Statws RAG	

7. Cyllideb a Gofynion Adnoddau

7.1 **Cyllideb** ac adnoddau i gefnogi Buddsoddiad Sector Preifat (cydgysylltu, goruchwylio, rheoli)

- Bydd angen cydweithio i ddatblygu a gweithredu'r strategaeth hon, yn enwedig gan fod cwmpas y strategaeth yn ehangach na'r buddsoddiad sector preifat sydd ei angen i gyflawni prosiectau'r Cynllun Twf.
- Bydd y gyllideb a'r adnoddau sydd eu hangen i gyflawni yn erbyn pob un o'r amcanion yn cael eu datblygu'n fanylach yn y cynllun manwl.
- Amlinellwyd cyllid penodol o £25,000 i gomisiynu Prosbectws Buddsoddi fel gofyniad gan Lywodraeth Cymru ym Mhrosbectws Adferiad Economaidd Gogledd Cymru.

7.2 Tybiaethau **cyllidebol** a phrif ffynonellau ariannu (gan gynnwys unrhyw gynlluniau ar gyfer cyllid allanol, a threfniadau i sicrhau cynaliadwyedd ariannol hirdymor)

- Bydd angen cyllideb, yn enwedig o ran datblygu deunyddiau marchnata buddsoddi rhanbarthol, y pecyn cymorth buddsoddi a'r fframwaith buddsoddi.
- Bydd y gyllideb a'r adnoddau yn cael eu cwmpasu'n fanylach yn unol â'r cynllun.

8. Mesur Canlyniadau

8.1 Dylid datblygu'r gweithgareddau monitro a gwerthuso ymhellach mewn ymgynghoriad ar y strategaeth ddrafft hon. Mae hyn yn cynnwys datblygu a chytuno ar:

- Ddulliau/mecanweithiau cyfranogol i'w defnyddio i fesur a gwerthuso effeithiolrwydd ac effaith.
- Dangosyddion allweddol i'w holrhain (gan gynnwys buddion busnes) a'r data sylfaenol sydd ei angen.
- Gofynion adnoddau a chyllideb

Y gweithgareddau tebygol i'w cynnwys yw:

- Arolwg boddhad buddsoddwyr ac adborth
- Nifer y buddsoddwyr a gefnogwyd
- Gwerth y buddsoddiad a sicrhawyd (Cynllun Twf/y tu allan i'r Cynllun Twf)
- Nifer y digwyddiadau buddsoddwyr a gynhaliwyd.

9. Risgiau a Chamau Lliniaru

9.1 Bydd asesiad risg yn cael ei gwblhau a'i ddiweddarau'n rheolaidd i nodi'r risgiau sy'n gysylltiedig ag unrhyw fuddsoddiad posib. Bydd hyn yn cynorthwyo'r Swyddfa Rheoli Portffolio i gynllunio rhag ofn na fydd y buddsoddiad yn cael ei wireddu a sicrhau camau lliniaru i wneud yn siŵr bod ffynonellau buddsoddi eraill yn cael eu hadnabod a'u gweithredu. Bydd risgiau a mesurau lliniaru ar fuddsoddiad sy'n cyd-fynd â phrosiectau'r Cynllun Twf yn cael eu diweddarau yn unol â'r fframwaith Rheoli Rhaglenni a Phrosiectau a fabwysiadwyd gan y Swyddfa Rheoli Portffolio. Mae'r risgiau posib yn cynnwys:

- Ar bwy mae'r risg yn effeithio?
 - Cynllun Twf
 - Trigolion y Gogledd
 - GVA Economi Cymru
 - Busnesau
 - Yr Amgylchedd
- Math o risg
 - Cynllun Twf
 - Trigolion y Gogledd
 - GVA Economi Cymru

10. Llywodraethu

10.1 Y Swyddfa Rheoli Portffolio ac yn y pen draw Noddwyr Prosiect fydd yn gyfrifol am sicrhau a monitro lefel y buddsoddiad sydd ei angen. Ar gyfer prosiectau o fewn Cynllun Twf Gogledd Cymru, mae trefniadau llywodraethu wedi eu hen sefydlu ar waith.

11. Adrodd, Mesur a Monitro

11.1 Bydd cyfres o dempledi adrodd yn cael eu datblygu a'u defnyddio i fesur a chofnodi'r buddsoddiad a nodwyd. Bydd monitro a gwerthuso parhaus i adnabod bylchau ariannu yn sicrhau y gellir datblygu camau lliniaru i ymateb i'r bylchau hyn. Ar gyfer prosiectau o fewn Cynllun Twf Gogledd Cymru, mae trefniadau adrodd a monitro wedi eu hen sefydlu ar waith.

12. Casgliad

12.1 Mae'r strategaeth fuddsoddi ddrafft yn cyflwyno dull o dynnu ynghyd wybodaeth ac adnoddau allweddol a fydd yn cefnogi gogledd Cymru fel rhanbarth i ddatblygu dealltwriaeth o'r farchnad fuddsoddwyr, datblygu perthnasoedd allweddol a nodi ffynonellau posib o gyllid sector preifat ar gyfer y Cynllun Twf a chyfluoedd buddsoddi eraill yng ngogledd Cymru.

ATODIADAU

Atodiad 1: Dadansoddiad SWOT

Mae'r matrices SWOT yn nodi'r cryfderau, gwendidau, cyfleoedd a bygythiadau a nodwyd i lywio'r dull o sicrhau'r buddsoddiad sector preifat gofynnol ar gyfer Cynllun Twf Gogledd Cymru.

Cryfderau	Gwendidau
<ul style="list-style-type: none"> • Partneriaeth hirhoedlog yn Uchelgais Gogledd Cymru • Buddsoddiad mewn tîm PMO canolog i ysgogi cyflawniad ar y cyd â phartneriaid • Argaeledd tir yng ngogledd Cymru • Pwyntiau cyswllt o weithgarwch economaidd craidd a chyflogwyr mawr mewn diwydiant uwch • Trefi hanesyddol deniadol • Ansawdd bywyd • Asedau diwylliannol a threftadaeth • Asedau amgylcheddol a chynaliadwyedd • Asedau naturiol, mynyddoedd, arfordir, cefn gwlad i ddenu trigolion • Mae targed buddsoddi ar lefel portffolio yn caniatáu i raglenni a phrosiectau rannu'r risg • Asedau addysg a sgiliau • Mae dadansoddiad rhanbarthol sectoraidd yn llywio'r strategaeth a'r cynllun³ • Cysylltedd - seilwaith, cysylltedd digidol, a chyfalaf naturiol • Clystyrau o arbenigedd ar draws y rhanbarth 	<ul style="list-style-type: none"> • Poblogaeth sy'n heneiddio • Gweithgarwch cyflogaeth isel • Amddifadedd uchel a heriau cymdeithasol mewn mannau • Amrywiaeth economaidd gyfyngedig • Twf hanesyddol mewn diwydiannau gwerth isel neu drawsnewidiol • Datblygiad arfaethedig cyfyngedig • Diffyg cydgasgliad • Heriau strwythurol posib i gefnogi mewnfuddsoddiad (e.e. cynllunio, addysg, cyfyngiadau ail gartrefi) • Cydweithrediad ar draws y sector cyhoeddus • Cyflymder yr ymateb a phenderfyniadau ariannu - ddim yn ddeniadol i'r sector preifat • Dealltwriaeth isel yn y sector preifat o ran datblygu achosion busnes Pum Achos • Profiadau gwahanol o gael mynediad at gyllid cyhoeddus gan y sector preifat • Diffyg adnoddau PMO ar gyfer datblygu busnes a rheoli perthnasoedd sector preifat/buddsoddwyr

³Ymchwil annibynnol a gynhaliwyd gan gwmni ymgynghorol Savills yn ystod 2023

	<ul style="list-style-type: none"> • Diffyg dull rhanbarthol cydlynol o ymdrin â mewnfuddsoddi (gyda'r ddwy Lywodraeth a rhanddeiliaid Llywodraeth Leol) • Y galw ar adnoddau presennol yn canolbwyntio ar gyflenwi • Mae dwy o bum rhaglen y Cynllun Twf yn cario dros 90 y cant o darged cyffredinol Buddsoddiad y Sector Preifat.
Cyfleoedd	Bygythiadau
<ul style="list-style-type: none"> • Asedau mawr i adeiladu arnynt a throsoli twf. • Gweithio Ystwyth/Hyblyg – gallai diwydiant a llafur troedrydd gefnogi twf poblogaeth a mewnfudo. • Mudo i fanteisio ar fuddion ansawdd bywyd. • Fforddiadwyedd – mwy o gartrefi fforddiadwy, gwerth am arian, safleoedd datblygu cost is ac eiddo masnachol. • Dysgu o Gynlluniau Twf eraill, h.y. gwerth MIPIM, UKREiif. • Cydgynhyrchu prospectws buddsoddwyr rhanbarthol a deunydd marchnata. • Datblygu gweledigaeth ranbarthol ar gyfer buddsoddiad. • Ymgysylltu â busnesau presennol i gefnogi twf a chadw. • Annog adborth gan fusnesau presennol a gwrando/ymateb iddo. • Annog mwy o ddull a arweinir gan y sector preifat i ddenu buddsoddiad rhanbarthol (Bwrdd Cyflawni Busnes). • Canolbwyntio ar fuddsoddiad a all gyfrannu tuag at dargedau datgarboneiddio. 	<ul style="list-style-type: none"> • Potensial i gael eich gadael ar ôl, gan arwain at ddirywiad pellach mewn cenedlaeth ac effeithiau cymdeithasol ac economaidd negyddol. • Poblogaeth sy'n heneiddio yn rhoi pwysau ar y gwasanaeth. • Fforddiadwyedd yn rhoi pwysau ar dai i breswylwyr. • Gallai mewnfudo effeithio ar gymunedau traddodiadol. • Twf organig yn annigonol. • Proffil a chyfleoedd heb eu gwireddu. • Ansicrwydd ynghylch penderfyniadau polisi ynni yn Llywodraeth y DU. Mae prosiect Trawsfynydd yn cario £360m o'r targed cyffredinol. • Cyfleoedd wedi eu colli oherwydd ymateb heb ei gydlynu i ymholiadau. • Cystadleuaeth ar gyfer buddsoddiad yn y sector preifat ar draws y Bargeinion Dinesig a Thwf yng Nghymru. • Mae Llywodraeth Cymru yn canolbwyntio'n ormodol ar ddenu buddsoddiad i dde Cymru – llais/cyfleoedd gogledd Cymru yn fud. • Mecanweithiau ariannu gwahanol ar gael mewn Cynlluniau Twf eraill (Cam 1), h.y. Gall CCR gynnig cyfalaf o gronfeydd allweddol - achos busnes pum achos ar y gronfa yn hytrach na'r prosiect. • Mae buddsoddwyr yn colli diddordeb oherwydd costau a phroses ddemocrataidd araf. • Bygythiad posib o'r agenda ffyniant bro yn canolbwyntio buddsoddiad ar ranbarthau Lloegr.